



FA-MEDLEMSBAROMETER

Forsikringsvirksomheder

April 2021

Om undersøgelsen:

- FA-medlemsbarometer bestod i april af 13 spørgsmål, der blev sendt til de personaleansvarlige i FA's medlemsvirksomheder.
- I alt har 19 virksomheder besvaret undersøgelsen. Det svarer til en svarprocent på 66 pct. Besvarelsenerne dækker 64 pct. af de beskæftigede i FA's forsikringsvirksomheder.
- Besvarelsenerne er sket i perioden 7. april-20.april. I resultaterne er kun medtaget svar fra virksomheder, der har besvaret alle spørgsmål.

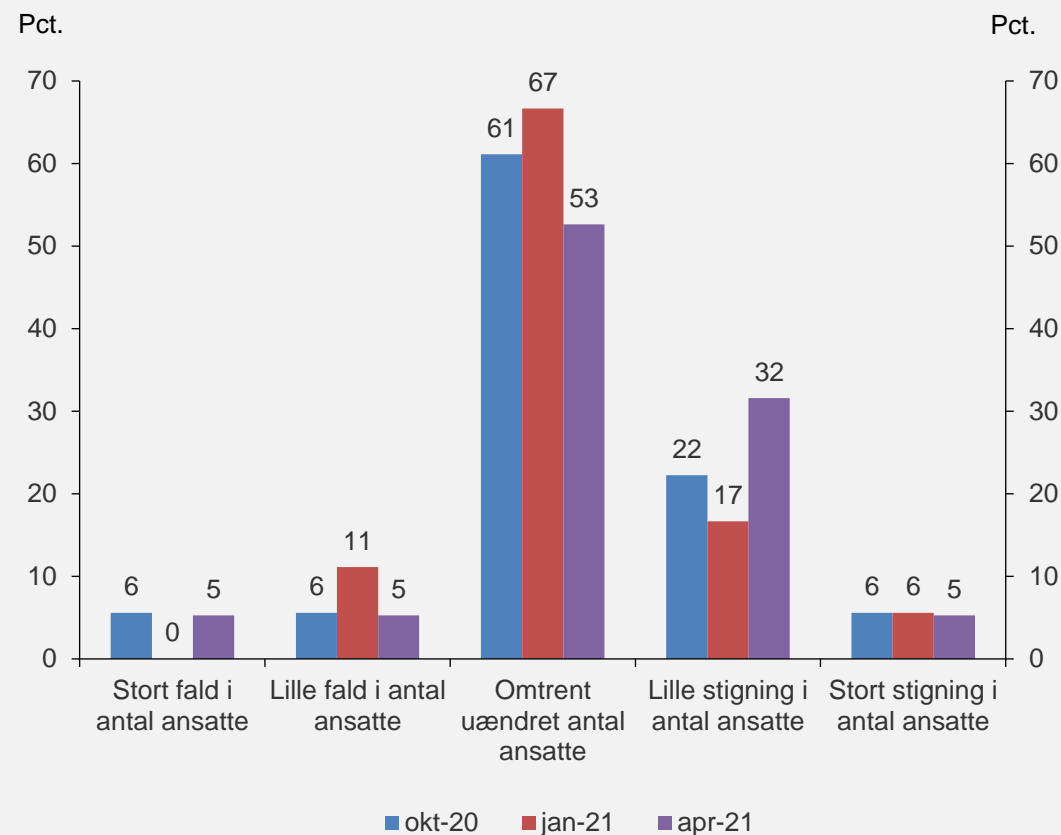
A woman in a white sweater is pointing at a whiteboard in a meeting room. In the background, a man in a blue shirt and a woman in a white shirt are looking towards the whiteboard. The room has large windows and modern lighting.

Beskæftigelse, rekruttering og fastholdelse

Forventning til antallet af ansatte de kommende tre måneder

- Lidt mere end halvdelen af virksomhederne forventer et *omtrent uændret antal ansatte* de kommende tre måneder.
- Knap 4 ud af 10 virksomheder forventer enten en *lille* eller en *stor stigning* i antallet af ansatte. Det er en stigning i forhold til målingen fra januar 2021, hvor tallet var knapt 1 ud af 4 virksomheder.
- Samlet set er der en tendens til, at virksomhedernes forventninger til beskæftigelsen er lidt mere positive sammenlignet med målingerne i oktober 2020 og januar 2021. Det skyldes, at lidt flere virksomheder forventer en lille stigning i beskæftigelsen. Opgjort på ansatte er der markant flere, som forventer en stigning end et fald i beskæftigelsen.

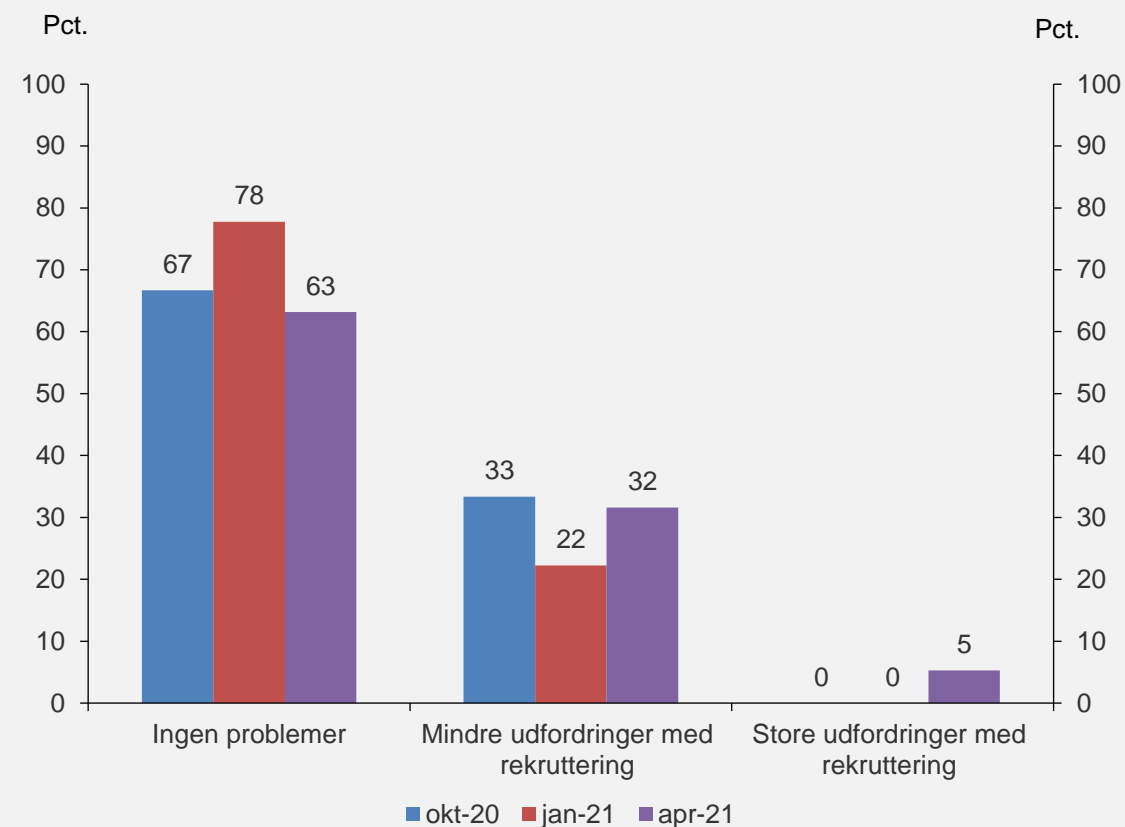
Hvad er dine forventninger til udviklingen i antallet af ansatte i jeres virksomhed de kommende tre måneder?



Udfordringer med rekruttering de seneste tre måneder

- 63 pct. af virksomhederne har *ikke* oplevet problemer med rekruttering de seneste tre måneder.
- De øvrige virksomheder har primært haft *mindre udfordringer* med rekruttering.
- Andelen af virksomheder, som angiver, at de har oplevet rekrutteringsudfordringer sammenlignet med målingen i januar 2021, er faldet en del, men opgjort på ansatte er billedet omvendt. Opgjort på ansatte var det 47 pct., der angav *mindre udfordringer* med rekruttering i januar 2021, mens det tilsvarende tal er 22 pct. i april 2021.

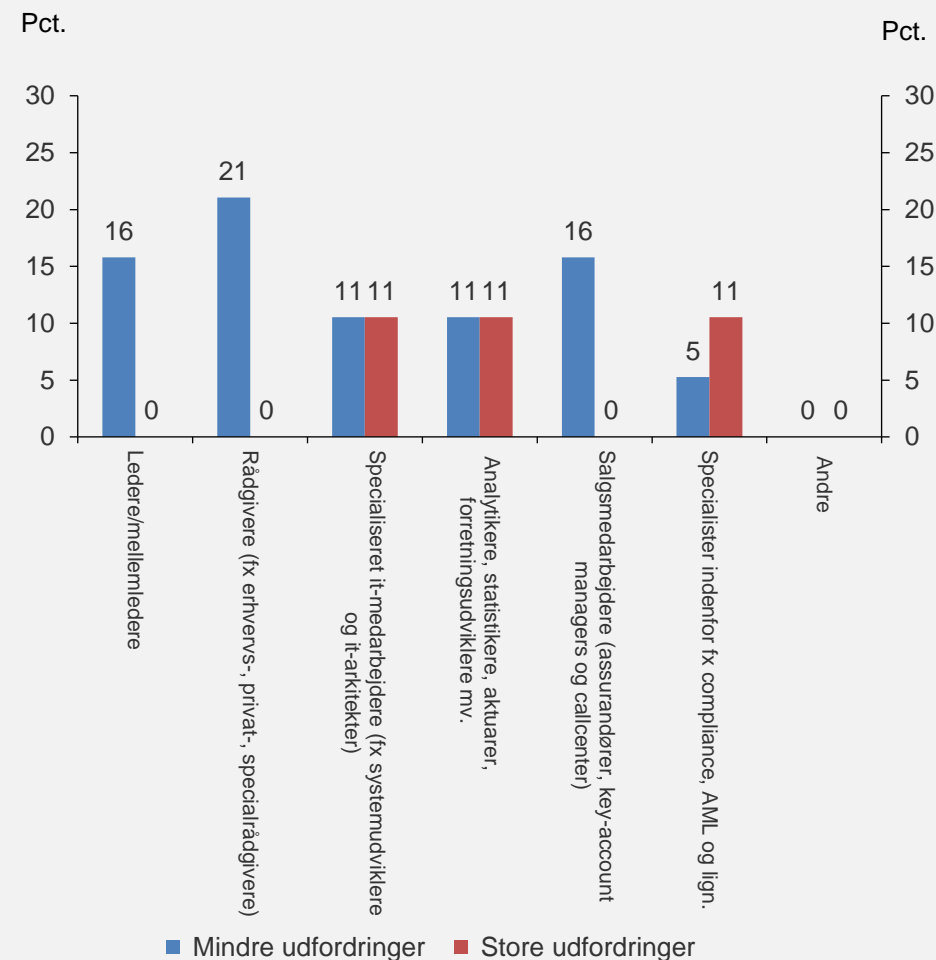
Oplever din virksomhed helt overordnet problemer med rekruttering i øjeblikket? (de seneste 3 måneder)



Rekrutteringsudfordringer med særlige grupper de seneste tre måneder

- De virksomheder, der har angivet, at de har oplevet *mindre* eller *store* udfordringer med rekruttering, har haft mulighed for at specificere, hvilke særlige grupper de har haft udfordringer med.
- Lidt mere end 1 ud af 5 virksomheder i undersøgelsen har oplevet *mindre udfordringer* med rekruttering af *rådgivere* de seneste tre måneder.
- Lidt mere 1 ud af 5 af alle virksomheder angiver, at de har oplevet *mindre eller større* udfordringer med rekruttering af *specialiseret it-medarbejdere (fx systemudviklere og it-arkitekter)* og *analytikere, statistikere, aktuarer, forretningsudviklere mv.*

Angiv venligst indenfor hvilke faggrupper I har haft udfordringer med rekruttering



Kilde: FA-barometer

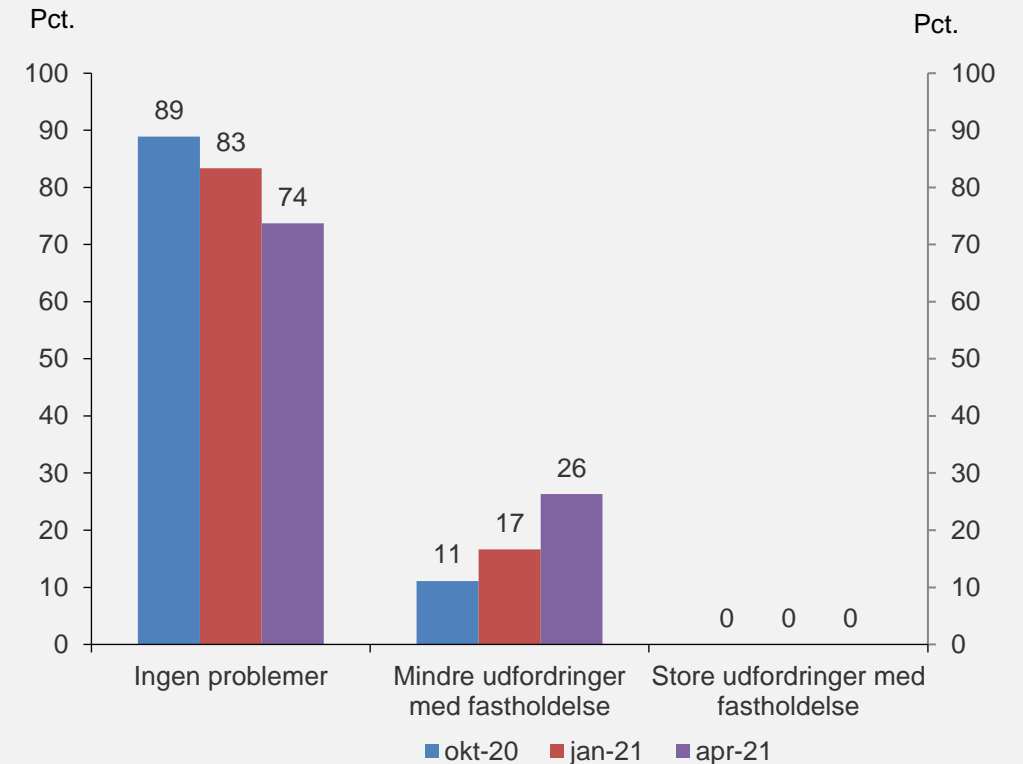
Udfordringer med fastholdelse de seneste tre måneder

- Knap 3 ud af 4 virksomheder angiver, at de *ikke* har oplevet problemer med fastholdelse de seneste tre måneder. Det er et fald i forhold til målingen fra januar 2021.
- Det er i lidt højere grad de større virksomheder, som angiver, at de har haft *mindre* udfordringer med fastholdelse. Opgjort på ansatte omfatter besvarelsene 30 pct. alle ansatte.

Fastholdelse af bestemte faggrupper

- Godt 1 ud af 5 virksomheder angiver, at de haft *mindre eller store udfordringer* med fastholdelse af *specialiseret it-medarbejdere* (fx systemudviklere og it-arkitekter), mens 1 ud af 10 virksomheder har oplevet *mindre eller store udfordringer* med fastholdelse af *specialister indenfor fx compliance, AML og lign.*

Oplever din virksomhed helt overordnet problemer med fastholdelse i øjeblikket ? (de seneste 3 måneder)



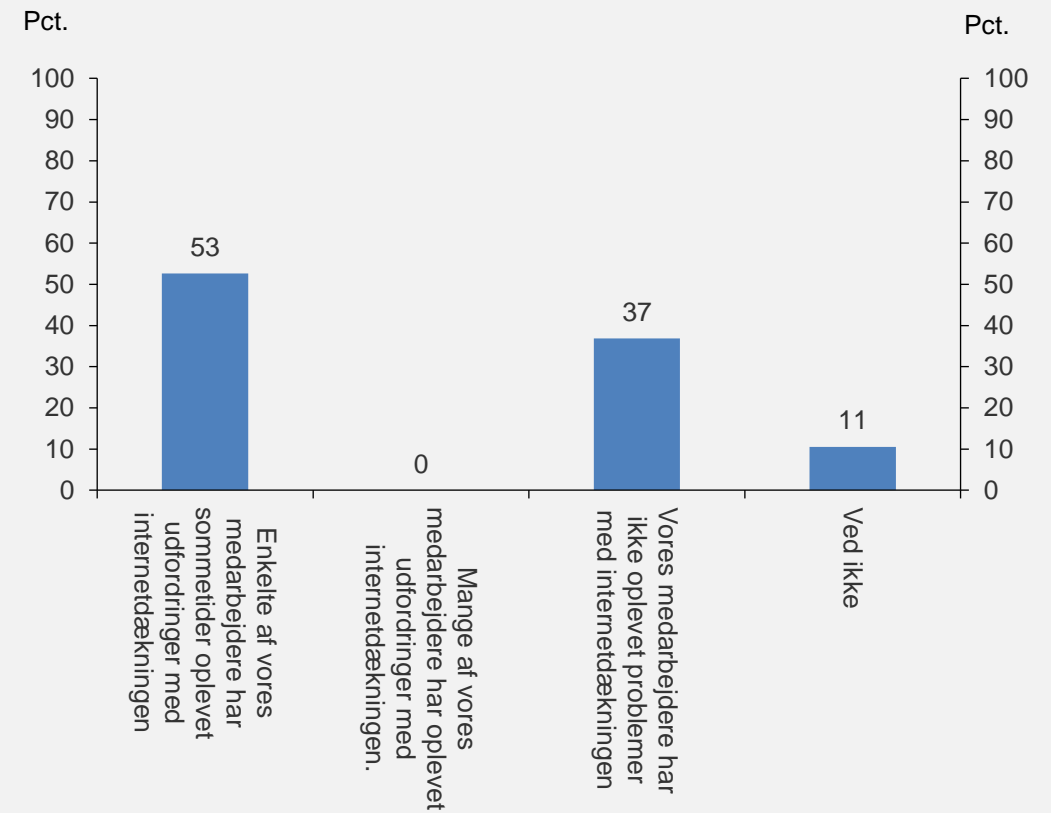


Internetdækning

Internetdækning i forbindelse med hjemmearbejde

- 37 pct. af virksomhederne angiver, at deres medarbejdere *ikke* har oplevet problemer med dårlig internetdækning, der gjorde, at ikke kunne udføre deres arbejde hjemmefra.
- Lidt mere end halvdelen af virksomhederne angiver, at de har oplevet, at enkelte medarbejdere har haft udfordringer med internetdækningen, der gjorde, at medarbejderne ikke kunne udføre deres arbejde.
- Virksomhederne har også haft mulighed for at angive specifikke områder, hvor de har oplevet dårlig internetdækning. Svarene omfatter både by- og yderområder.

Har jeres medarbejdere under corona-nedlukningen oplevet problemer med dårlig internetdækning på deres hjemmeadresse, der gjorde, at de sommetider ikke kunne udføre deres arbejde hjemmefra?



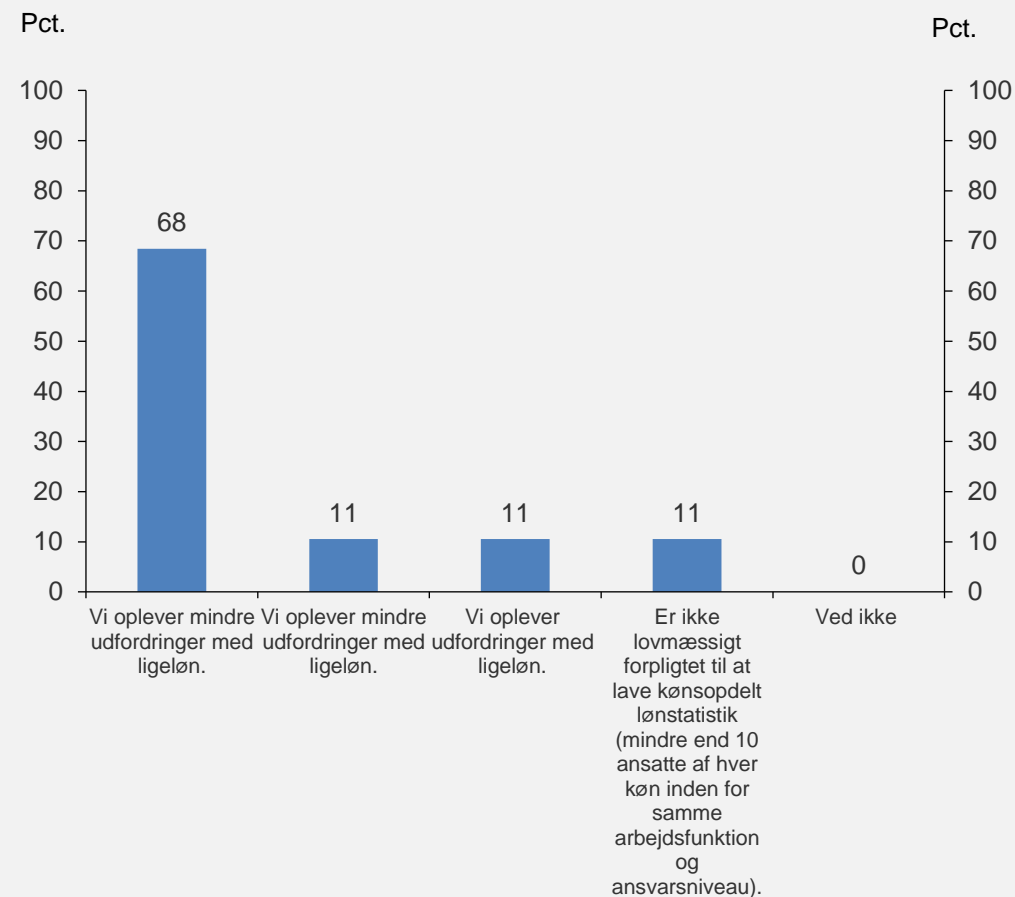


Ligeløn og
sexchikane

Udfordringer med ligeløn

- Lidt mere end 2 ud af 3 virksomheder angiver, at de ikke oplever nævneværdige udfordringer med ligeløn.
- 22 pct. af virksomhederne angiver, at de oplever udfordringer med ligeløn. Opgjort på ansatte omfatter besvarelsene 49 pct. af de ansatte.

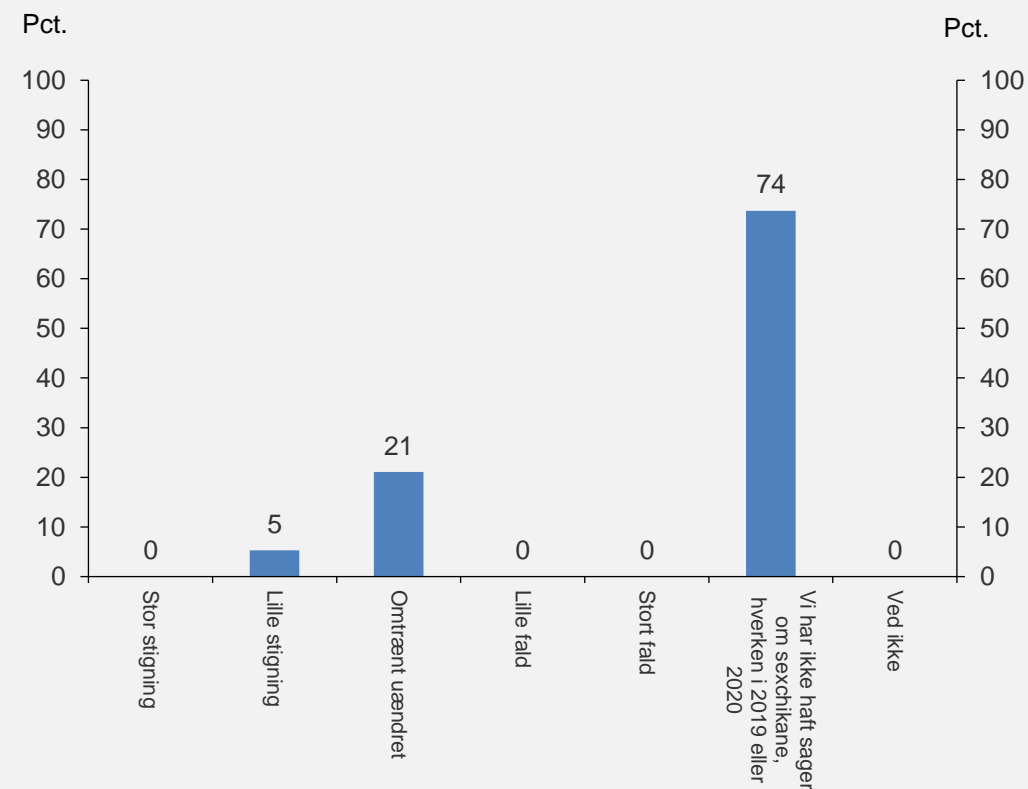
Mener I, at I har udfordringer med ligeløn i jeres virksomhed?




Sexchikane

- Næsten 3 ud af 4 virksomheder angiver, at de hverken har oplevet sager om sexchikane i 2020 eller i 2019.
- 21 pct. af virksomhederne har angivet, at antallet af sager er *omtrent uændret*, mens enkelte virksomheder angiver, at de har oplevet en lille stigning i antallet af sager om sexchikane.
- Det er i højere grad de større virksomheder, som angiver, at de oplevet et *omtrent uændret niveau*. Målt på ansatte udgør besvarelsene 36 pct. af de ansatte.

Har I oplevet en stigning i antallet af sager om sexchikane i 2020 sammenlignet med 2019?



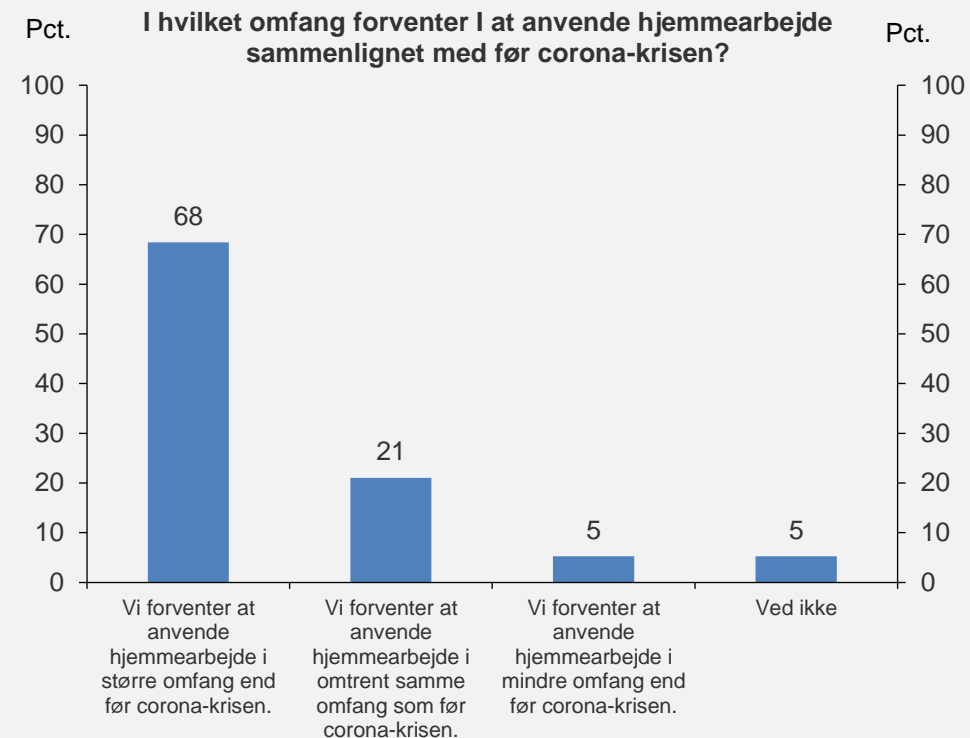


Genåbning af Danmark

Anvendelse af hjemmearbejde efter genåbning af Danmark

- Knap 7 ud af 10 virksomheder angiver, at de forventer at anvende hjemmearbejde i *større omfang* end før corona-krisen. Målt på ansatte udgør besvarelserne knapt 9 ud af 10 ansatte.
- 1 ud af 20 virksomheder angiver, at de forventer at anvende hjemmearbejde i *mindre omfang* end før corona-krisen.

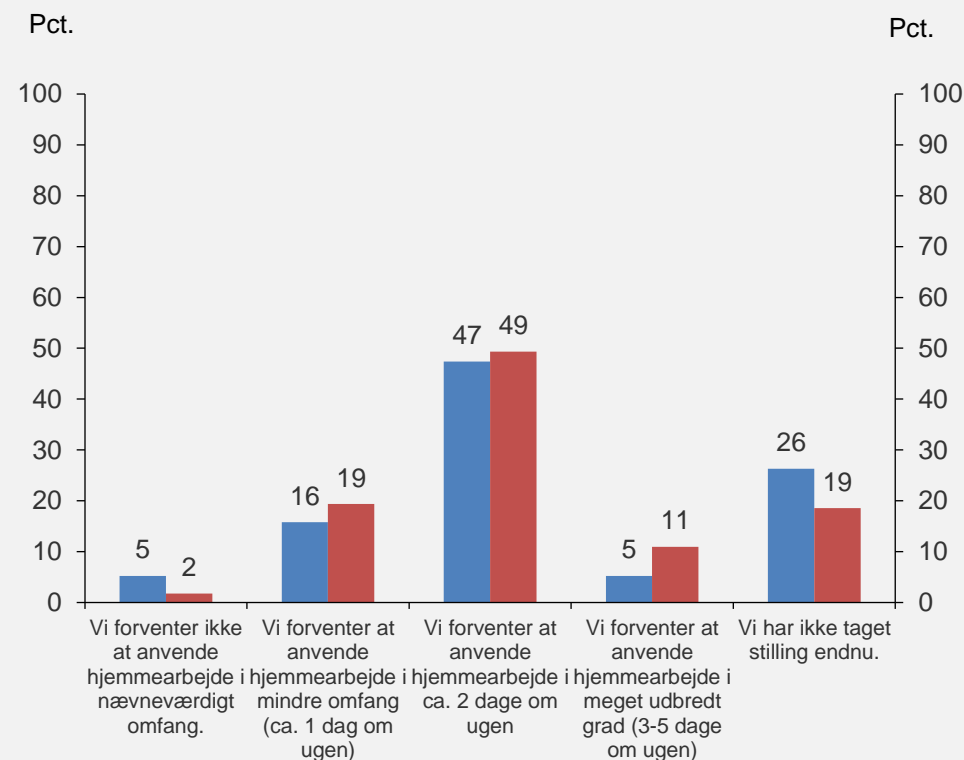
I hvilket omfang forventer I at anvende hjemmearbejde sammenlignet med før corona-krisen?



Forventninger til hjemmearbejdsdage efter genåbning af Danmark

- Lidt mere end 2 ud af 3 virksomheder forventer, at deres medarbejdere anvender hjemmearbejde mindst 1 dag om ugen i gennemsnit efter genåbningen af Danmark. Målt på ansatte omfatter besvarelsene 80 pct. af de ansatte.
- Knap halvdelen af virksomhederne angiver, at de forventer at anvende hjemmearbejde *ca. 2 dage om ugen*.
- Lidt mere end 1 ud af 4 virksomheder har *ikke taget stilling* til, hvordan de vil indrette omfanget af hjemmearbejde i deres virksomhed efter genåbningen af Danmark.

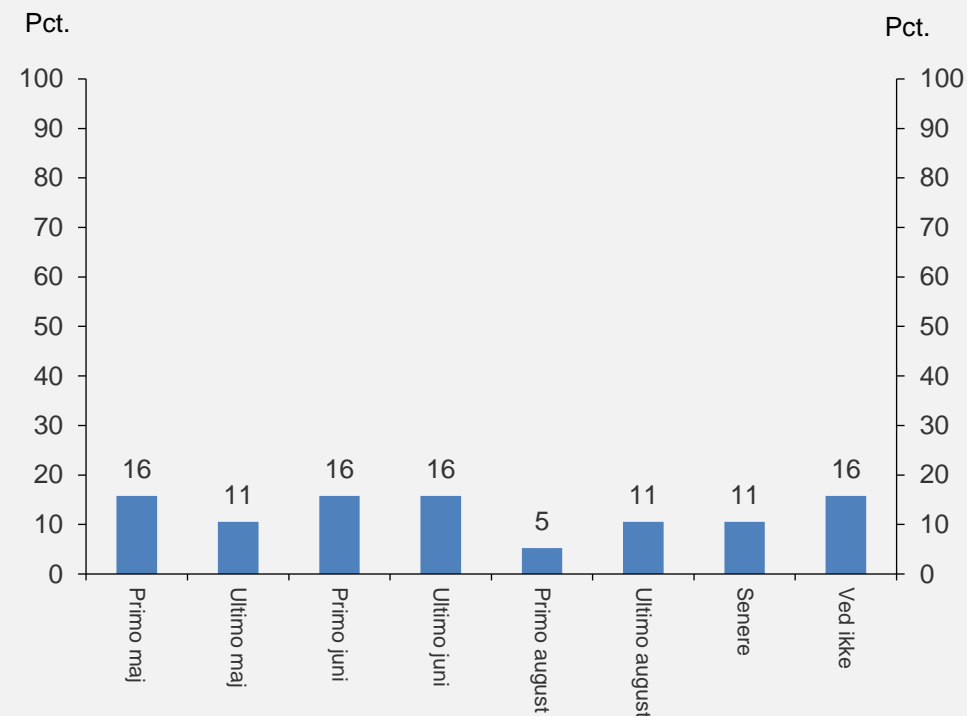
Hvordan forventer I at indrette jeres virksomhed efter genåbningen af Danmark?



Fysisk fremmøde efter genåbning af Danmark

- Knap 6 ud af 10 virksomheder forventer, at deres medarbejdere frit kan møde fysisk ind på arbejdspladsen inden sommerferien. Målt på ansatte udgør besvarelserne 26 pct. af de ansatte.
- Lidt mere end 1 ud af 4 virksomheder har angivet, at de først forventer, at deres medarbejdere først kan møde frit ind efter sommerferie/*senere*. Målt på ansatte omfatter det 67 pct. af de ansatte.

Hvornår forventer I, at alle medarbejdere frit kan møde fysisk ind og løse deres arbejdsopgaver på arbejdspladsen?



Andre emner

- 16 pct. af virksomhederne har angivet, hvilke specifikke emner der fylder i deres organisation.
- Der nævnes bl.a. tilbagevenden til fysisk fremmøde, nye forretningsgange i forbindelse med hjemmearbejde, og hvordan seniormedarbejderne kan bevare tilknytningen til arbejdsmarkedet på fleksible vilkår .

Yderligere information

Har I spørgsmål eller ønsker I yderligere information, så er I meget velkommen til at kontakte:

Mads Borregaard, cheføkonom
MBO@fanet.dk, mobil 20371895

